

# UMA FERRAMENTA EDUCACIONAL PARA A PERMANÊNCIA ESTUDANTIL NOS CURSOS TÉCNICOS SUBSEQUENTES

## *AN EDUCATIONAL TOOL FOR THE PERSISTENCE OF POST HIGH SCHOOL STUDENTS ON PROFESSIONAL EDUCATION*

**Manuela Belo Lucena**<sup>1</sup>[manuela.lucena@ifsudestemg.edu.br]

**Paula Reis de Miranda**<sup>2</sup>[paula.reis@ifsudestemg.edu.br]

**Paulo Sérgio David de Castro**<sup>2</sup>[paulo.castro@ifsudestemg.edu.br]

*1 - Instituto Federal de Educação, Ciência e Tecnologia do Sudeste de Minas Gerais - Campus Barbacena*

*2 - Instituto Federal de Educação, Ciência e Tecnologia do Sudeste de Minas Gerais - Campus Rio Pomba*

### RESUMO

Em uma sociedade em permanente reestruturação produtiva, na qual os avanços científicos e tecnológicos impõem mudanças significativas no mundo do trabalho, a formação do trabalhador nos espaços formais de ensino, em especial na educação profissional e tecnológica, deve possibilitar sua inclusão no contexto social, político, cultural e de trabalho de forma digna e emancipatória. Contudo, a permanência de estudantes-trabalhadores na educação formal tem se tornado um desafio, uma vez que muitos deles vivenciam a exclusão social e a dualidade educacional. Nesse sentido, teve-se como objetivo desenvolver um produto educacional que contribuísse para a permanência dos estudantes na educação profissional técnica de nível médio na modalidade subsequente do IF Sudeste MG - *Campus Barbacena*. Destarte, foi elaborado o "Guia para os estudantes dos cursos profissionais subsequentes". Trata-se de um guia digital com informações compiladas sobre os cursos técnicos subsequentes, políticas, práticas pedagógicas, serviços, programas, projetos e legislações institucionais do *Campus Barbacena*, permitindo que esses estudantes se mantenham informados e que usufruam das oportunidades oferecidas pelo *Campus*, promovendo, assim, seu engajamento institucional. Os resultados do processo de validação desse guia revelaram que a disseminação de informações sobre as oportunidades oferecidas pelo IF Sudeste MG pode contribuir para a permanência desses estudantes nos cursos da modalidade subsequente. Conclui-se que o contexto escolar, além do engajamento discente, influencia os estudantes a permanecerem nos cursos subsequentes, reafirmando a responsabilidade escolar na promoção da permanência.

**PALAVRAS-CHAVE:** educação profissional; educação de adultos; aluno-trabalhador; produto educacional; guia estudantil.

### ABSTRACT

*Society is going through permanent productive restructuring in which scientific and technological advances impose significant laboral changes. Therefore, the training of workers in formal teaching spaces, especially in professional and technological education, must enable*

*inclusion in the social, political, cultural and labor contexts in a dignified and emancipatory way. However, the persistence of student-workers in formal education has become a challenge, since many of them experience both social exclusion and educational duality. In this sense, an educational product was developed to contribute to the persistence of post high school students on professional technical courses at the IF Sudeste MG - Campus Barbacena. A "Guide for post high school professional technical courses students" was made. It is a digital guide with a set of information about post high school professional technical courses and their policies, pedagogical practices, services, programmes, projects and the institutional rules from Campus Barbacena. This guide allows the students to be constantly informed and to take part of the opportunities offered by the Campus, thus promoting their institutional involvement. The results from the guide evaluation process show that the spreading of information about opportunities offered by IF Sudeste MG may contribute to student persistence in post high school professional technical courses. In conclusion, we see that the educational context, alongside with student involvement as well, helps students to persist on post high school professional technical courses. Therefore, we reassure the institutional responsibility to deal with this challenge.*

**KEYWORDS:** *professional education; adult education; student-worker; student worker; student guide.*

## INTRODUÇÃO

Para pensarmos em um produto educacional dirigido ao discente precisamos, primeiramente, falar em uma linguagem que seja acessível a todos. Vygotsky (2001) atenta para o fato de que a comunicação ocorre por vários tipos de linguagem como: escrita, ilustrada, falada, gestual, por ação, por sons, pelo tato, por símbolos, figuras etc. O autor expressa a importância da linguagem para o desenvolvimento cognitivo e social do homem, ressaltando que pelo caráter social do ser humano é que se cria a linguagem.

Com base na teoria vigotskiana, podemos destacar a importância da linguagem no processo de comunicação e aprendizagem. Ela deve ser transmitida de forma clara e sem ruídos, de forma que seja capaz de potencializar e promover o processo de ensino-aprendizagem.

A partir desta abordagem, conduzimos o desenvolvimento de um produto educacional apoiado na comunicação e na tecnologia como meios de prevenção da evasão e promoção da aproximação entre estudantes, comunidade e instituição de ensino (ALMEIDA, MIRANDA, 2019). Assim, optamos pela elaboração de um guia com o objetivo de colaborar para o engajamento do estudante, em especial do estudante-trabalhador junto ao *Campus Barbacena* por meio da disseminação de informações sobre serviços, programas, projetos, políticas públicas, práticas pedagógicas, legislações e demais oportunidades ofertadas pela instituição, contribuindo para sua permanência e êxito no percurso formativo.

Referindo-se a educação profissional técnica de nível médio, especificamente na modalidade subsequente, geralmente ela é ofertada no período noturno, uma vez que tem como público-alvo o trabalhador. Assim, esses cursos são formados em sua maioria por um contingente de trabalhadores ou filhos de trabalhadores que em razão das condições socioeconômicas que precisam trabalhar para a própria subsistência e na ânsia por melhores condições sociais, econômicas e laborais, articulam trabalho e educação, compondo o perfil de estudantes-trabalhadores.

Em pesquisa realizada sobre os desafios da permanência dos estudantes-trabalhadores nos cursos técnicos subsequentes do IF Sudeste MG - *Campus Barbacena* (LUCENA, 2020)

pôde-se verificar, de forma veemente, a influência dos fatores que compõem o contexto escolar na promoção da permanência. A partir da consideração desses fatores e dos demais resultados da investigação foi elaborado o "Guia para os estudantes dos cursos subsequentes".

## **METODOLOGIA DE DESENVOLVIMENTO E VALIDAÇÃO DO PRODUTO EDUCACIONAL**

Levando-se em consideração o problema da evasão escolar e a importância de ações institucionais para a ampliação da permanência do estudante-trabalhador no *Campus* Barbacena pensou-se na materialização de um produto educacional. Isso porque

Ainda que existam diferentes teorias sobre a evasão, a maior parte delas afirma a existência de dois tipos principais de engajamento escolar: o engajamento acadêmico ou de aprendizagem e o engajamento social ou de convivência do estudante com os colegas, com os professores e com os demais membros da comunidade escolar. A forma como o estudante se relaciona com essas duas dimensões da vida escolar interfere de modo decisivo sobre sua deliberação de se evadir ou de permanecer na escola (RUMBERGER, 1987, 2004 apud DORE; LÜSCHER, 2011, p. 776).

Assim, a partir da análise dos resultados da pesquisa documental que envolveu o estudo do Plano Estratégico para a Permanência e Êxito dos Estudantes do IF Sudeste MG (2016), os dados da Plataforma Nilo Peçanha, os dados da Secretaria de Registros Acadêmicos de Cursos Técnicos do *Campus* Barbacena e da pesquisa de campo pôde-se traçar o perfil socioeconômico dos estudantes-trabalhadores, identificar o nível de escolaridade de seus genitores para aferição da verticalização do ensino no âmbito familiar, comparar as atividades laborais executadas pelos estudantes e por seus pais, identificar os fatores que dificultam e os que colaboram para a permanência do estudante-trabalhador no curso subsequente e as perspectivas que estão por trás da busca pela qualificação profissional de qualidade.

Além disso, a investigação revelou a influência das políticas públicas e práticas pedagógicas na permanência dos estudantes-trabalhadores na EPTNM. A partir dessa última questão, vislumbrou-se reunir, em um só documento, informações básicas referentes aos cursos técnicos subsequentes, políticas públicas, práticas pedagógicas e legislações internas do *Campus* Barbacena, no intuito de informar o estudante sobre as oportunidades que são oferecidas pelo *Campus*. Consequentemente, promovendo o engajamento institucional discente e, consequentemente, colaborando para sua permanência no curso.

Nesse sentido, inicialmente, planejou-se um guia impresso direcionado aos estudantes-trabalhadores do *Campus* Barbacena. Contudo, verificou-se, ao longo da pesquisa e do desenvolvimento deste produto, que o conteúdo do guia poderia ser estendido a outros estudantes e à comunidade por meio de ferramentas tecnológicas. Ademais, os custos financeiros de um guia impresso poderiam impossibilitar que o produto fosse entregue a todos os discentes e dificultar que estes tivessem acesso a recorrentes atualizações do material.

Logo, visando economicidade, praticidade e sustentabilidade na divulgação e utilização desse material, optou-se por disponibilizá-lo por meio de cartazes contendo um *Quick Response Code* (QR Code), nova ferramenta digital que tem sido disseminada como rápida transmissora de informações. Isso porque a leitura do QR Code é feita a partir de um aplicativo que é baixado de forma gratuita no celular e permite o acesso digital ao guia. Sobre essa ferramenta Ribas *et al.* (2017) destacam que

[...] a utilização dos meios de comunicação com respostas rápidas é uma necessidade do ser humano na atualidade. A cada dia surge uma nova tecnologia voltada para a comunicação e informação, cabe ressaltar o QR Code como transmissor de informações rápidas e de fácil acesso (RIBAS et al., 2017, p.16).

Ressalta-se que, durante o desenvolvimento do produto educacional, foi verificado que não havia nenhum documento institucional no âmbito do IF Sudeste MG neste formato (LUCENA, 2020), com este objetivo e com informações compiladas em um só documento destinado especificamente aos estudantes dos cursos técnicos subsequentes.

Após seu desenvolvimento, o produto educacional "Guia para os estudantes dos cursos subsequentes" foi disponibilizado a estudantes, docentes e técnicos administrativos em educação (TAE's). Esses, após terem acesso ao guia, responderam a um questionário de avaliação com itens referentes à linguagem, à estética, ao conteúdo, à utilidade e à importância do produto educacional proposto. Para análise dos resultados foi adotada uma escala de classificação tipo Likert com três possibilidades de resposta (sim, não e parcialmente) a fim de aferir o nível de concordância do respondente diante das afirmativas apresentadas (GIL, 2008).

As respostas foram organizadas de acordo com os respondentes (estudantes, técnicos administrativos em educação e docentes). Em seguida, os dados foram contabilizados e convertidos em frequência relativa ( $f$ ) e frequência absoluta (%).

No sentido de possibilitar aos respondentes registrarem sugestões, elogios e críticas ao produto proposto, elaborou-se uma questão para livre discurso. Essa questão aberta foi analisada a partir da Análise de Conteúdo de Bardin (2011). Bardin (2011, p. 50) assevera que "a análise de conteúdo procura conhecer aquilo que está por trás das palavras sobre as quais se debruça". Salienta-se que durante todo o processo de validação foi assegurado o anonimato dos respondentes.

Quanto à aplicação do produto educacional aos estudantes dos cursos técnicos subsequentes, esta ocorreu em sala de aula, durante o mês de novembro de 2019. Primeiramente, eles foram incentivados a utilizarem o QR Code para ter acesso ao guia, sendo também disponibilizadas algumas versões impressas do material. Sete dias após a divulgação do guia, tempo considerado necessário para que todos tivessem acesso ao seu conteúdo, foi aplicado o questionário de validação.

No caso dos técnicos administrativos em educação e dos docentes, também no mês de novembro de 2019, foi enviado um e-mail com o arquivo em *Portable Document Format* (PDF) do guia e o questionário de validação foi disponibilizado por meio do *Google Forms*, no intuito de dinamizar o processo de validação.

## **O PRODUTO EDUCACIONAL: "GUIA PARA OS ESTUDANTES DOS CURSOS SUBSEQUENTES"**

Ao iniciar a elaboração do produto, teve-se a intenção de remeter o leitor à identificação do guia com o *Campus* Barbacena e com os cursos técnicos subsequentes que são oferecidos ali. Assim, a capa do guia (Figura 1) traz o desenho da fachada do prédio sede do *Campus* Barbacena e cinco ícones que representam os cursos técnicos subsequentes em Enfermagem, Informática, Meio Ambiente, Nutrição e Dietética e Segurança do Trabalho. Na capa também consta o QR Code que permite o acesso digital ao guia.

Ressalta-se que a utilização do QR Code em ambientes educacionais configura-se como um instrumento tecnológico favorável à educação e a tendência é que essa ferramenta seja cada vez mais utilizada no âmbito escolar (RIBAS et al., 2017). Assim, a possibilidade de acesso ao guia pelo QR Code individualizou este produto educacional, fazendo com que ele ganhasse mais destaque.



**Figura 1:** Capa do “Guia para os estudantes dos cursos subsequentes” do IF Sudeste MG- *Campus* Barbacena.

Fonte: Dados do produto educacional da pesquisa (2019).

O “Guia para os estudantes dos cursos subsequentes” é composto por 12 capítulos conforme detalhamento apresentado no Quadro 1.

**Quadro 1:** Apresentação dos capítulos que compõem o “Guia para os estudantes dos cursos subsequentes” e dos objetivos de cada capítulo.

Capítulos do guia	Objetivo(s) do capítulo
Bem-vindo(a) ao IF Sudeste MG!	Apresentar a estrutura <i>multicampi</i> do IF Sudeste MG.
O IF Sudeste MG- <i>Campus</i> Barbacena	Informar sobre a história do <i>Campus</i> Barbacena e a qualificação da equipe docente.

Estrutura organizacional do <i>Campus</i> Barbacena	Apresentar as cinco diretorias sistêmicas que são subordinadas à Direção Geral, suas funções e telefones de contato.
Você conhece os cursos oferecidos pelo <i>Campus</i> Barbacena?	Divulgar os cursos técnicos concomitante, subsequentes, integrados, graduações e pós-graduação que são oferecidos pelo <i>Campus</i> Barbacena.
Vamos saber mais dos cursos subsequentes?	Informar sobre o perfil profissional da área de formação técnica e a verticalização educacional dos cursos ofertados.
Serviços que você pode usufruir	Apresentar informações como horários e detalhes do funcionamento, <i>links</i> de acesso e telefones de contato de setores como Refeitório, Posto de Vendas, Biblioteca, Setor de Odontologia e Psicologia.
Núcleo de Ações Inclusivas	Informar sobre os objetivos do setor, seu público alvo, horário de funcionamento e telefone de contato.
Estratégias para melhorar o rendimento escolar	Apresentar estratégias para melhorar o rendimento escolar e trazer informações sobre os horários das aulas dos cursos técnicos subsequentes do período noturno e o SIGAA (Sistema Integrado de Gestão de Atividades Acadêmicas).
O Regulamento Acadêmico dos Cursos de Educação Profissional Técnica de Nível Médio	Divulgar o Regulamento Acadêmico dos Cursos de Educação Profissional Técnica de Nível Médio destacando temas como frequência, notas, avaliações, segunda chamada, regime de exercícios domiciliares, tratamento excepcional, recuperação paralela, prova final e aproveitamento de disciplina. Divulgar o <i>site</i> do calendário acadêmico, o telefone de contato e o horário de funcionamento da Secretaria de Registros Acadêmicos de Cursos Técnicos.
As “bolsas” da Assistência Estudantil	Informar sobre as “bolsas” alimentação, manutenção, moradia e transporte oferecidas pela Assistência Estudantil e quem tem direito a elas. Divulgar a documentação necessária para participar dos editais da Assistência Estudantil e informar o horário de funcionamento e o <i>e-mail</i> do Setor de Serviço Social.
O estágio curricular	Orientar sobre a documentação institucional para a realização do estágio curricular e informar o <i>link</i> , telefone e horário de funcionamento da Seção de Estágio.
Atenção aos programas e projetos de cada diretoria que você pode participar	Divulgar informações sobre programas oferecidos pela Diretoria de Pesquisa, Inovação e Pós-graduação; pela Diretoria de Extensão e pela Diretoria de Ensino.

Fonte: Dados do produto educacional da pesquisa (2019).

Na elaboração do guia foram usados recursos visuais como ícones, figuras, imagens, além de informações textuais (Figuras 2 e 3). Este guia também contém links que remetem o leitor a outras páginas referentes ao conteúdo abordado, facilitando a utilização do produto e o acesso a mais informações.

**VOCÊ CONHECE OS CURSOS OFERECIDOS PELO CAMPUS BARBACENA?**

Não? Então, fique ligado! Você, seus familiares e amigos têm uma variedade de opções que podem ser escolhidas de acordo com o interesse e vocação de cada um.

O Campus Barbacena oferta

**Pós-graduação *Levo Sensu*** (É destinada a graduados em qualquer área do conhecimento, licenciatura, bacharelado e tecnologia)

Planejamento e Gestão de Áreas Naturais Protegidas

**Graduações** (São destinadas a quem já concluiu o ensino médio)

Administração, Alimentos, Educação Física, Gestão de Turismo, Química, Agronomia, Ciências Biológicas, Gestão Ambiental, Nutrição, Sistemas para Internet

**Ensino médio integrado aos cursos técnicos** (É destinado aos jovens e adolescentes que já concluíram o ensino fundamental)

Agroindústria, Agropecuária, Química, Hospedagem

**Cursos técnicos concomitantes** (São destinados a quem está cursando o ensino médio) e subsequentes (São destinados a quem já concluiu o ensino médio)

Subsequentes: Enfermagem, Informática, Meio Ambiente, Nutrição e Dietética, Segurança do Trabalho

O IF SUDESTE MG CAMPUS BARBACENA É PRA VOCÊ! \*este curso é concomitante/subsequente

GUIA PARA OS ESTUDANTES DOS CURSOS SUBSEQUENTES 9

**Figura 2:** Layout do capítulo "Você conhece os cursos oferecidos pelo Campus Barbacena?" constante no "Guia para os estudantes dos cursos subsequentes" do IF Sudeste MG- Campus Barbacena.

Fonte: Dados do produto educacional da pesquisa (2019).

**TÉCNICO EM NUTRIÇÃO E DIETÉTICA**

**O que faz o Técnico em Nutrição e Dietética?**

Realizações de seleção e preparo de alimentos. Realiza estudos das necessidades nutricionais de indivíduos e coletividades, em todas as fases do ciclo vital. Elabora e implementa cardápios adequados ao público. Acompanha e orienta as atividades de controle de qualidade higiênico-sanitárias no processo de produção de refeições e alimentos. Acompanha e orienta os procedimentos culinários de preparo de refeições e alimentos. Coordena atividades de porcionamento, transporte e distribuição de refeições. Realiza a pesagem de pacientes e aplica outras técnicas de mensuração de dados corporais para subsidiar a avaliação nutricional. Avalia as dietas de rotina de acordo com a prescrição dietética. Participa de programas de educação alimentar (CNCT, 2016).

**Quais são os cursos de graduação nesse itinerário formativo?**

Curso superior de tecnologia em alimentos. Curso superior de tecnologia em laticínios. Curso superior de tecnologia em gastronomia. Bacharelado em engenharia de alimentos. Bacharelado em nutrição (CNCT, 2016).

O IF Sudeste MG- Campus Barbacena oferece os cursos superiores de Tecnologia em Alimentos e Nutrição.

**O que dizem os alunos sobre esse curso?**

"Vou atuar na área de técnico em Nutrição e, posteriormente, fazer a graduação em Nutrição no Campus Barbacena." (Estudante Pedro)

O IF SUDESTE MG CAMPUS BARBACENA É PRA VOCÊ! GUIA PARA OS ESTUDANTES DOS CURSOS SUBSEQUENTES 14

**Figura 3:** Layout do capítulo "Vamos saber mais dos cursos subsequentes?" constante no "Guia para os estudantes dos cursos subsequentes" do IF Sudeste MG- Campus Barbacena.

Fonte: Dados do produto educacional da pesquisa (2019).

Neste capítulo foram divulgados os cursos ofertados pelo *Campus Barbacena*, que vão desde os cursos técnicos integrados de nível médio, passando pelos cursos técnicos concomitantes e subsequentes, graduações e pós-graduação. Como recurso visual, foi adotado um ícone para cada curso, oportunizando informar o processo de verticalização educacional oferecido pelo IF.

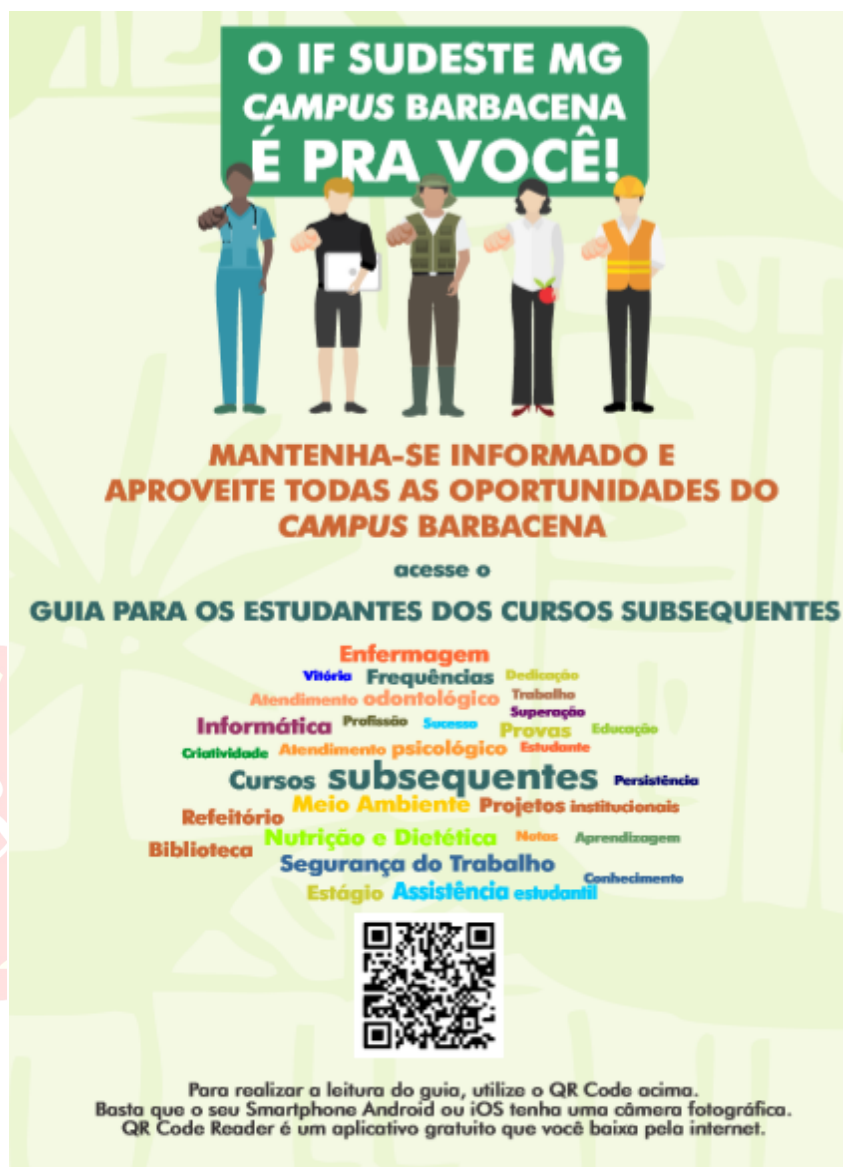
Este capítulo traz informações sobre as funções que são desempenhadas pelo profissional Técnico em Nutrição e Dietética e a relação de cursos de graduação que este profissional pode seguir para aumentar sua qualificação. Também há um capítulo destinado ao Técnico em Enfermagem, Informática, Meio Ambiente e Segurança do Trabalho.

### Divulgação do produto educacional

O guia foi apresentado em oito turmas de cursos técnicos subsequentes e em duas turmas de cursos técnicos concomitantes e subsequentes do *Campus Barbacena*.

Inicialmente, foi exposto o objetivo do produto e, em seguida, por meio de um cartaz (Figura 4) foi apresentado o QR Code que permitiria o acesso digital ao produto educacional. Os estudantes foram incentivados a utilizarem-no para realizar a leitura do material. Também

foram entregues algumas versões impressas do guia aos estudantes que não possuíam acessibilidade a recursos tecnológicos ou que não tinham acesso à *internet* pelo celular.



**Figura 4:** Cartaz de divulgação do “Guia para os estudantes dos cursos subsequentes” do IF Sudeste MG- *Campus* Barbacena.

Fonte: Dados do produto educacional da pesquisa (2019).

Vale registrar o interesse e a facilidade com que os estudantes manusearam o aplicativo que permite a leitura do QR Code. Por ser um recurso digital que tem se disseminado no cotidiano social, a maioria dos estudantes já conheciam esse tipo de código, alguns deles já tinham o aplicativo de leitura (QR Code Reader) no celular e outros se interessaram em baixá-lo para verificar sua funcionalidade. Portanto, a divulgação do guia por meio do QR Code foi bem-sucedida e despertou a curiosidade dos estudantes.

Quanto aos cartazes, eles foram fixados nos quadros de avisos das salas de aula e em pontos estratégicos do *Campus*, como biblioteca, refeitório, Secretaria de Registros Acadêmicos de Cursos Técnicos, Seção de Estágio, quadros de avisos dos corredores, entre outros.



### Validação do produto educacional pelos discentes

A avaliação do Guia foi realizada por estudantes sorteados aleatoriamente em cada curso, totalizando um grupo de 9 discentes.

Nessa avaliação, os participantes apontaram que a linguagem utilizada foi adequada e de fácil compreensão (100%), que o guia apresentou aspecto visual atrativo (100%) e que o conteúdo os auxilia com relação aos pontos que foram abordados (100%), sendo claro e objetivo nas informações que apresenta (88,88%). Quanto à utilidade, os estudantes concordaram que o guia os deixou mais informados sobre as oportunidades que o IF oferece (100%) e que utilizariam o material (100%). No que diz respeito à importância do produto proposto, os dados demonstraram que o guia pode colaborar para a permanência dos estudantes nos cursos subsequentes em razão das informações que apresenta, sendo essa afirmativa unanimidade entre os respondentes (100%).

Diante desses resultados, observou-se que o guia alcançou o objetivo almejado, permitindo o acesso a informações básicas sobre a instituição e as oportunidades que ela oferece, podendo contribuir de forma significativa para a permanência, e conseqüentemente, impactando positivamente na vida acadêmica dos estudantes. Contudo, tem-se ciência da necessidade de se manter um processo contínuo de divulgação e atualização dessas informações dentre os estudantes.

Ademais, os dados levantados junto aos setores institucionais para a elaboração do produto educacional e os registros feitos pelos próprios estudantes durante a validação deixam transparecer a fragilidade do funcionamento da instituição no período noturno. Nesse sentido, o estudante A destacou que: *"O setor de odontologia poderia atender os alunos no horário noturno, já que todos ou a maioria trabalham e não tem condições de vir durante o dia, e o posto de enfermagem também deveria voltar a funcionar no horário noturno. No mais, parabéns pelo excelente trabalho"* (Estudante A).

Isso porque setores como o de odontologia, refeitório e serviço social funcionam até às 19 horas, o Núcleo de Ações Inclusivas funciona até às 17 horas e a biblioteca, Seção de Estágio e a Secretaria de Registros Acadêmicos de Cursos Técnicos funcionam até às 21 horas. As atividades culturais, musicais e o projeto de xadrez ocorrem apenas no período diurno. Levando-se em consideração que as aulas são ministradas das 19 horas às 22 horas e 10 minutos, verifica-se que são os estudantes quem têm que se adaptar aos horários da instituição, quando a instituição é que deveria primar pelo atendimento de excelência ao público do noturno, os acolhendo diante das suas necessidades e peculiaridades (LUCENA, 2020).

Outro estudante avaliou o produto educacional e o momento em que os estudantes deveriam ter acesso a ele: *"É de extrema importância o conhecimento do curso e o guia deveria ser entregue aos estudantes logo no início do semestre, no dia da apresentação de boas-vindas aos novos estudantes"* (Estudante B). Esse registro sugestivo de que o guia deveria ser entregue no início do semestre letivo demonstra a utilidade do produto e sua possibilidade no acolhimento do estudante trabalhador junto à instituição de ensino.

Quanto à carência de informações que esse público possui sobre as oportunidades que a instituição oferece, o estudante C reforça que *"não tinha conhecimento dos projetos remunerados que as diretorias oferecem, por isso nunca participei de nenhum"*. A ausência dessas informações priva os estudantes, em especial o estudante trabalhador, de inúmeras experiências que contribuem para uma formação emancipatória e que podem colaborar para a permanência e conclusão do curso iniciado.

Enfim, esses estudantes além de terem que superar os obstáculos sócio econômicos, que por vezes dificultam sua permanência nos cursos da EPTNM na modalidade subsequente, ainda vivenciam um preconceito institucional velado, ficando à margem das atividades acadêmicas que são desenvolvidas pelas diretorias de ensino, pesquisa e extensão (MATOS; CARVALHO, 2018) e à mercê dos setores pouco estruturados para atenderem suas necessidades no período noturno (LUCENA, 2020).

Segundo Castro, Barbosa e Barbosa (2011)

[...] à condução dos problemas que periodicamente emergem nas instituições de educação pública federais revelam que aquelas concepções e práticas presentes nas classes médias se manifestam na forma de um "*preconceito institucional*", isto é, não se materializam em institutos formais, mas emergem nas falas, nos processos burocráticos-administrativos e nas práticas de ensino, cotidianamente reproduzidos nas instituições. (CASTRO; BARBOSA; BARBOSA, 2011, p.142, *grifo dos autores*).

Todo esse enredo está relacionado à posição social e laboral desprivilegiada que a maioria desses estudantes ocupa na sociedade e ao fato de a educação profissional na modalidade subsequente não implicar em verticalização educacional, não despertando o interesse institucional em desenvolver trabalhos direcionados especificamente a esse público (CASTRO; BARBOSA; BARBOSA, 2011).

### **Validação do produto educacional pelos docentes e técnicos administrativos em educação**

Quanto à validação pelos servidores, foram convidados a participar 20 (vinte) docentes, dentre eles os coordenadores dos cursos subsequentes e diretores, e 20 (vinte) TAEs, dentre técnicos em assuntos educacionais, assistentes em administração, assistentes de alunos, bibliotecários, nutricionistas, dentistas, pedagogos, psicólogos e assistentes sociais.

O questionário de avaliação ficou disponível por 2 semanas do mês de novembro de 2019, tendo sido reenviado na segunda semana frisando a importância da participação de todos para o aperfeiçoamento do produto proposto. Contudo, obteve-se a participação de apenas 4 docentes (20%) e 12 TAEs (60%), demonstrando a baixa participação desses servidores para a melhoria do produto educacional direcionado especificamente aos estudantes dos cursos subsequentes do período noturno.

No que diz respeito à avaliação do guia, todos os docentes e TAEs participantes concordaram que a linguagem utilizada foi adequada e de fácil compreensão para os estudantes (100%) e que a estética é atrativa (100%). Todos os respondentes indicaram que as informações do guia podem auxiliar os estudantes nos pontos que foram abordados (100%), sendo que a maioria concordou que o produto é claro e objetivo no conteúdo que apresenta (93,75%). Com relação à utilidade, a maioria concorda que o guia pode colaborar para que os estudantes se mantenham informados sobre as oportunidades que o IF oferece (93,75%). Todos os respondentes afirmaram que indicariam o guia aos estudantes (100%). Por fim, a maioria dos avaliadores concordou que o guia pode colaborar para a permanência do estudante do curso subsequente em que está matriculado (81,25%).

Estes resultados corroboram os que foram apresentados na avaliação feita pelos discentes, indicando que o produto elaborado alcançou o objetivo proposto, qual seja, disseminar informações sobre o *Campus* Barbacena no intuito de colaborar para a permanência estudantil.

O docente D comentou que *"O guia ficou tão bom, claro e objetivo que poderia ser elaborado para os estudantes dos cursos técnicos integrados e graduações"*, pois acredita que *"contribuirá muito para o acesso à informação dos estudantes do Campus Barbacena"*.

Contudo, novas deficiências institucionais foram identificadas a partir da validação. Verificou-se que faltam documentos com informações compiladas, como as do protótipo apresentado, direcionados especificamente a estudantes de cursos técnicos integrados e graduações. O que demonstra a necessidade de se desenvolver outros produtos educacionais visando atender a esses públicos específicos.

O registro do TAE denominado F merece especial atenção, pois, ao discorrer sobre o produto educacional avaliado, ele reconhece a importância da educação profissional ao mesmo tempo em que afirma que o preconceito institucional para com a modalidade subsequente é evidenciada pela ausência de apoio e de programas institucionais comprometidos com a melhoria das condições de ensino a esse público: *"Acho de grande relevância este trabalho, pois apesar da educação profissional exercer um papel fundamental, principalmente como alternativa para a formação e qualificação de uma parcela da sociedade, as próprias instituições de ensino parecem carregar um certo preconceito contra os cursos técnicos subsequentes. Muitas das vezes faltam apoio e programas institucionais direcionados a melhoria das condições de ensino para este público. Assim, o desenvolvimento deste produto educacional assume relevância imensurável para esta modalidade de ensino"* (TAE F).

Posteriormente à etapa de validação, as sugestões apresentadas por estudantes, docentes e TAEs foram analisadas e agregadas à versão final do "Guia para estudantes dos cursos subsequentes" (LUCENA, 2020).

A divulgação e validação do guia despertou o interesse da Diretoria de Ensino do *Campus Barbacena* pelo produto desenvolvido e o mesmo fora apresentado na aula inaugural dos cursos técnicos subsequentes no dia 12 de fevereiro de 2020, para cerca de 180 pessoas entre estudantes dos primeiros períodos dos cursos técnicos subsequentes, docentes, coordenadores de cursos técnicos concomitantes e subsequentes, diretores e TAEs.

Assim, diante do produto proposto, que levou em consideração um problema concreto da EPT que representa a realidade do espaço educacional investigado, como discorrido por Pasqualli, Vieira e Castaman (2018), e dos resultados exitosos da validação realizada, que ensejaram na apresentação do guia na aula inaugural, tem-se que o objetivo do produto educacional desenvolvido nesta pesquisa foi alcançado com sucesso.

## CONCLUSÃO

As ideias que tomam corpo neste trabalho são parte de uma pesquisa em que se teve o cuidado de propor um instrumento de comunicação e informação que contemplasse em um só produto educacional as questões mais latentes identificadas durante o decorrer do processo investigativo.

Em defesa da permanência do estudante na instituição que reiteramos a necessidade e a importância deste guia educacional. Entende-se a comunicação como elemento que organiza as ações e fazeres devendo transpor barreiras afim de que possa contribuir para a interlocução dos sujeitos com os seus cotidianos.

Assim, esperamos que este produto educacional colabore na comunicação e disseminação de informações para os discentes e que possa ser uma ferramenta extensionista de divulgação dos cursos subsequentes ofertados pelo IF Sudeste MG - *Campus Barbacena*.

Por fim, diante da situação atual da pandemia causada pela Covid 19, vê-se que a divulgação deste Guia e o desenvolvimento de outros produtos digitais são opções que podem colaborar para a permanência estudantil nas instituições de educação profissional e tecnológica sem a necessidade de encontros que resultariam em contato e aglomeração.

## REFERÊNCIAS

ALMEIDA, E. C. F. DE; MIRANDA, P. R. DE; MACHADO, A. F. DA V. Rolê no IF: um aplicativo em favor da inclusão e contra a evasão no Ensino Médio Integrado. **Revista de Estudos e Pesquisas sobre Ensino Tecnológico (EDUCITEC)**, v. 5, 12, 2019.

BARDIN, L. **Análise de conteúdo**. Lisboa: Edições 70, 2011.

CASTRO, M. D. R. de; BARBOSA, S. C.; BARBOSA, W. O Proeja e as Características de seus Estudantes: Contextualização, limites e riscos. In: MACHADO, M. M.; RODRIGUES, M. E. de C. (Orgs.). **Educação dos trabalhadores: políticas e projetos em disputas**. Campinas: Mercado das letras, 2011. p. 125-148.

DORE, R.; LÜSCHER, A. Permanência e evasão na educação técnica de nível médio em Minas Gerais. **Caderno de Pesquisa**, São Paulo, v. 41, n.144, set./dez. 2011. Disponível em: [http://www.scielo.br/scielo.php?script=sci\\_arttext&pid=S0100-15742011000300007&lng=en&nrm=iso&tlng=pt](http://www.scielo.br/scielo.php?script=sci_arttext&pid=S0100-15742011000300007&lng=en&nrm=iso&tlng=pt). Acesso em: 04 nov. 2018.

GIL, A. C. **Métodos e Técnicas de Pesquisa Social**. 6. ed. São Paulo: Atlas, 2008. 200 p.

IF SUDESTE MG. **Plano Estratégico de Permanência e Êxito dos Estudantes do IF Sudeste MG**. 2016. Disponível em: [https://www.ifsudestemg.edu.br/documentos-institucionais/unidades/reitoria/pro-reitorias/ensino/documentos-gerais/plano-permanencia-e-exito-final\\_1\\_0.pdf](https://www.ifsudestemg.edu.br/documentos-institucionais/unidades/reitoria/pro-reitorias/ensino/documentos-gerais/plano-permanencia-e-exito-final_1_0.pdf). Acesso em: 01 jun. 2021.

LUCENA, M. B. **Desafios da permanência do estudante-trabalhador no IF Sudeste MG-Campus Barbacena**: um estudo de caso nos cursos subsequentes. Orientadora: Paula Reis de Miranda. 2020. 117f. Dissertação (Mestrado Profissional em Educação Profissional e Tecnológica) – Instituto Federal do Sudeste de Minas Gerais - *Campus* Rio Pomba, Rio Pomba, 2020.

MATOS, D. P.; CARVALHO, G. F. S. Categorias de análise da relação entre o trabalho e o estudo. In: CARVALHO, G. F. S.; DIAS, R. K.; SILVA, R. J. (Orgs.). **A tensa relação entre o trabalho e o estudo no Brasil: os desafios enfrentados pelos estudantes do ensino técnico e superior noturno**. São João Del-Rei: IF Sudeste MG - *Campus* São João Del-Rei, 2018. 98 p.

PASQUALLI, R.; VIEIRA, J. A.; CASTAMAN, A. S. Produtos educacionais na formação do mestre em educação profissional e tecnológica. **Educitec**, Manaus, v. 04, n. 07, p. 106-120, jun. 2018.

RIBAS, A. C. et al. O uso do aplicativo QR Code como recurso pedagógico no processo de ensino e aprendizagem. **Ensaio Pedagógicos**, v. 7, n. 2, p. 12-21, 2017.

VYGOTSKY, Lev Semenovich. **A construção do pensamento e da linguagem**. Tradução Paulo Bezerra. São Paulo: Martins Fontes, 2001. (Psicologia e pedagogia).